



www.investliving.com

inVest

*EL-Energimätare manual
Energy measurer
manual*



www.investliving.com

Contents

EL-Energimätare manual ----- 1-6

Energy measurer manual ----- 7-12



Funktion:

1. Växelströmsmätare (elmätare): Den digitala displayen (LCD - av engelska "liquid crystal display") visar den aktuella spänningen, överbelastningsförhållanden, effekten /wattförbrukningen (effekten detta är ekvivalent med förändringshastigheten av energi eller arbete i ett system; SI-enheten för effekt är watt), elförbrukningen, användningstiden och totalkostnaden o.s.v. Vi kan se elförbrukningen och totalkostnaden när som helst.

2. Specifikation: 50Hz/230V

3. Spänning, mätningssområde: 190~276VAC

4. Växelström, mätningssområde: 0.01A-20A vid 230V

5. Elförbrukning, mätningssområde: 2- 4999W

6. Larmfunktion: mätenheten är utrustad med en summer (en apparat som kan ge ifrån sig en surrande ton). Summern kommer att ljuda om en överbelastning förekommer t. ex om mätningvärdet överstiger maximala värdet av växelströmmen och maximala värdet av effekten.

7. Den totala användningstiden av växelström (eventuellt den totala påslagningstiden av den apparat som är ansluten till mätaren): LCD-skärm visar timmar (0-9999) och minuter (0-59). Apparaten måste vara påslagen för att tiden skall räknas (man kan se tiden på LCD-skärmen).

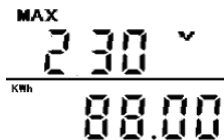
LCD-displayen



Knappar: Inställningsknapp (Set), uppknapp (up), nedknapp (down), återställningsknapp (reset).

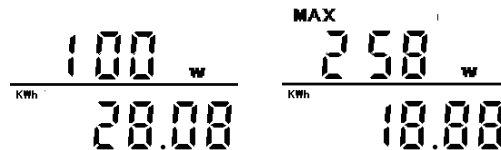
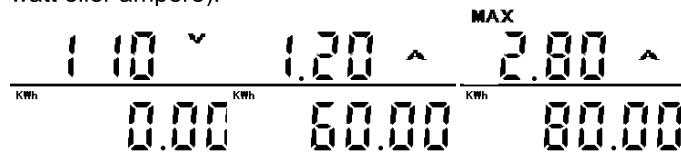
Användningsinstruktioner:

1. Efter att man har slagit på strömmen, under förinställda läget, den första raden visar aktuella spänningen, den andra raden visar den totala elförbrukningen (wattförbrukningen). Efter du har installerat apparaten, det tar ca 3-8 sekunder för att testa den genomsnittliga elförbrukningen och effekten.

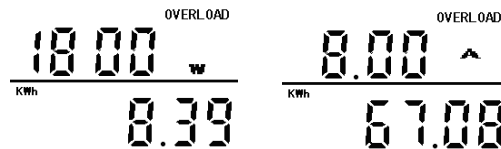


2. När man trycker på UP-knappen en gång, då väljer man nästa visningssätt i följande ordning (olika parametrar kommer att visas på den första raden) :

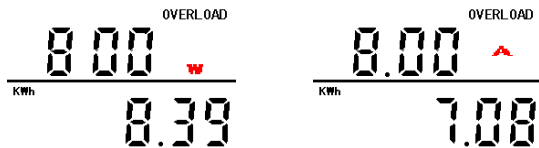
spänning (volt) \Rightarrow strömstyrka (amp) \Rightarrow max strömstyrka (max amp) \Rightarrow elförbrukning (watt) \Rightarrow max elförbrukning (max watt) \Rightarrow överbelastningsinställning (överbelastning i watt eller ampere).



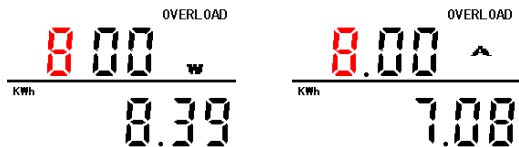
Överbelastningsinställning: man kan se aktuella överbelastningen i ampere eller watt.



3. Överbelastningsinställning: tryck på SET knappen för att ställa in överbelastningsparametrar. Välj med hjälp av UP eller DOWN knappen inställningen av överbelastningen i watt eller ampere, "W" eller "A" symbolen kommer att blinka.



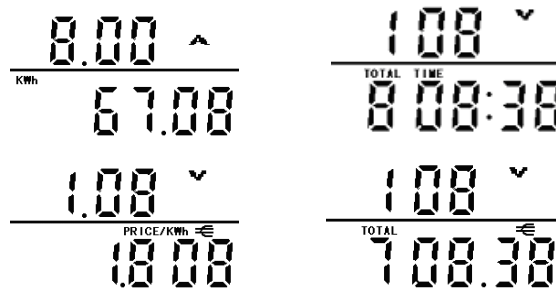
Tryck på SET-knappen igen för att ställa in värdet för wattöverbelastningen eller ampereöverbelastningen, den första siffran på LCD-skärmen kommer att blinka. Använd UPP/DOWN och SET knappen för att öka eller minska värdet av den första siffran och ställa in värdet för wattöverbelastningen eller ampereöverbelastningen en efter en.



4. Tryck på DOWN knappen, för att visa information i följande ordning (olika parametrar kommer att visas på den andra raden):

Total energiförbrukning (KWh) → total användningstid → pris/KWh → totalkostnad

(OBS: Om prisinställningen och larminställningen visas på samma gång, då kan det uppstå fel i systemet).



5. Tryck på SET knappen för att ställa in elpriset (pris/KWh), den första siffran på andra raden kommer att blinka. Tryck på UP eller DOWN knappen för att välja värdet av den första siffran. Sedan tryck på SET knappen och UP och DOWN knappen igen för att ställa in värdet för den andra siffran och så vidare.



6. Tryck på RESET-knappen för att radera max strömstyrkan, max effekten, larminställningen och prisinställningen (pris/KWh).

Övriga instruktioner:

1. Larmsystem, som indikerar överbelastningen av växelström: om mätningvärdet överstiger maximala värdet av växelströmmen (det betyder att överbelastningen förekommer), då kommer CPU-n (Central Processing Unit eller centralprocessor) att larma användaren. Larmsystem som indikerar överbelastningen av effekten: om mätningvärdet överstiger maximala värdet av effekten, då kommer CPU-n också att larma användaren.
2. CPU-n visar växelströmmen när som helst och beräknar den totala ackumulerade kostnaden för mottagaren. Andra raden på LCD- skärmen visar den aktuella kostnaden, som beror på användningstiden, effekten och priset (pris / kWh).

Obs!

1. Max uteffekt är 3450W. Effekten får inte överstiga 3450W.
2. Håll enheten borta från vatten och damm.



Function:

1. AC current meter: LCD displays the current voltage, overload conditions, power, usage of electricity, usage time and charge etc. We can see the consumption of power and charge at any time.
2. Specification: 50Hz/230V
3. Voltage meter range: 190~276VAC
4. AC current meter range: 0.01A-20A in the condition of 230V
5. Power consumption meter range: 2-4999W
6. Alarm function: measuring unit is equipped with a buzzer. Buzzer will sound if an overload occurs - for example if the measurement value exceeds the max value of AC current and max value of the power.
7. Total usage time of AC current: LCD displays the hours and minutes, hour range: 0-9999; minute range: 0-59, when the plug is connected into socket, indicator flashes and LCD displays the time count.

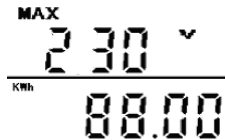
LCD screen picture



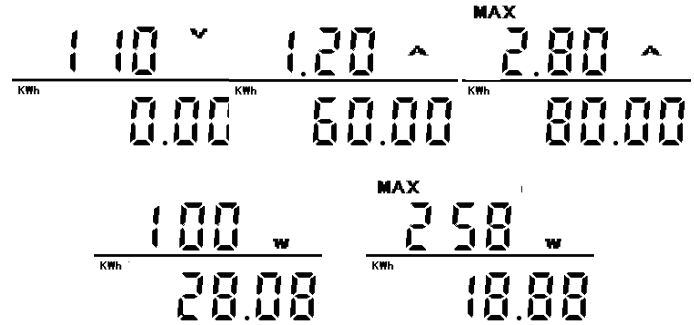
Button: Set, Up, Down, Reset

Operation instruction

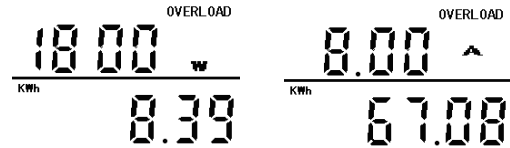
1. After you have turned on the power, at the default state, the first line displays the current voltage; the second line shows the total usage of power. After you have installed the appliance, it needs about 3-8 seconds to test the average electricity and power.



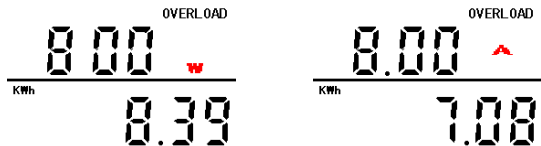
2. At the normal state, for the first line, press UP button to show information in the following order:
Voltage \Rightarrow electricity \Rightarrow max electricity \Rightarrow power \Rightarrow max power overload alert setup (optional for power or current) .



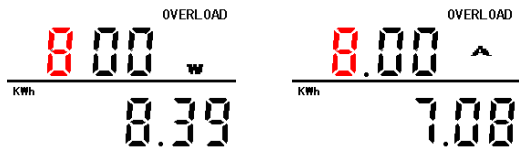
Overload alert setup: shows the current overload in amps or watts.



3. Overload alert setup: press SET button to choose the overload setup mode. LCD displays the current overload in amps or watts and "W" or "A" icon flashes. Use the UP/DOWN button to switch between the current overload in amps and current overload in watts.



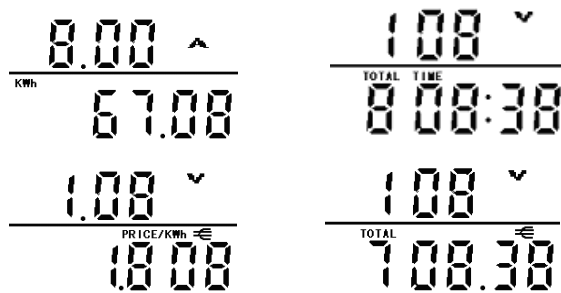
Press again on the SET button to setup the “overload in watts” or “overload in amps”, the first number will flash. Use the UP/DOWN and SET button, then you can set them one by one.



4. At the normal state, for the second line, press DOWN button to show information in the following order:

Total usage of power → Total usage time → Price/KWh → Total electricity charger.

(Note: if unit price and alert setup appears at the same time, avoid the setup conflict.)



5. Press SET button to adjust the current price (price/KWh), and the first number of the unit price in the second line will flash. Then press UP/DOWN and SET button to set it one by one.



6. Press RESET button to delete the max current, max power, alert setup and setup unit price.

Other instructions:

- 1、 Overload alert for the AC current: if the measurement value of AC current exceeds the max value of AC current, CPU will make sound to remind the user. Overload alert for the power: when the measurement value exceeds the max value of the power, CPU also makes sound to remind the user.
- 2、 CPU monitors the AC current at any time and calculates total current charger of the appliance. Second line displays the current charger, according to the usage time, power and price (price/KWh).

Note:

- 1、 The max output power is 3450W. Don't use the power over 3450W.
- 2、 Keep the unit away from the water and dust

www.investliving.com